

Reportage

TOUTES VOILES

DEHORS



Partagé entre la mer et la terre ferme, le maître d'ouvrage voulait une maison qui rappelle sa passion : les bateaux. Amarrée solidement à quelques pas du Guilvinec, cette résidence exhibe fièrement des lignes toutes en longueur qui départagent plusieurs ambiances.







Ce projet est né d'une attirance qui puise ses origines dans l'histoire familiale. Issu d'une famille de constructeurs de bateaux en bois, le maître des lieux s'est toujours attaché à l'odeur et à l'atmosphère qui émanaient des ateliers. Lié à ce matériau, la logique voulait qu'il compose son projet de construction. Il ne restait alors plus qu'à trouver le bon constructeur. Précédée par sa réputation, la société Ouest Wood Habitat a su écouter et traduire les besoins de ses clients. Epaulé par son équipe, Arnaud Potier crée des projets uniques. Pour la conception de la maison et l'aménagement de l'espace intérieur, OWH travaille aux côtés de Jean-Charles Le Lay (architecte d'intérieur). L'idée étant de déchiffrer le mode de

“ Un projet aux lignes originales qui s'insère dans un écrin de verdure. ”



vie des futurs propriétaires, pour construire autour, une maison qui répondra au plus près à leurs besoins. Le programme devait intégrer une piscine couverte existante de manière à ce qu'elle soit ni trop proche ni trop loin de l'habitation et réunir les pièces à vivre en un seul et même espace ouvert sur le vaste jardin. Des esquisses à la réception du chantier, onze mois se sont écoulés.

La charpente en sapin du Nord, traitée en usine, repose sur une dalle maçonnerie équipée d'un vide sanitaire. Des hourdis en polystyrène expansé (leader 160 EcoVS) de 15 cm d'épaisseur apportent une isolation efficace au niveau du plancher. OWH construit la maison directement sur le chantier ; aucun mur n'est préfabriqué en usine. Les sections de bois de 15 x 5 cm sont débitées par machine numérique pour une plus grande précision puis sont assemblées sur place pour composer les murs d'ossature, qui, même de grande longueur ne nécessitent pas de joints de transport. Les lisses basses et hautes des murs, additionnées à des entraxes d'ossature placés tous les 40 cm, apportent à la structure une solidité à toute épreuve. Un panneau de particule de 10 mm contrevente l'ensemble. De la laine de chanvre de 124 mm d'épaisseur, munie de part et d'autre de deux vides d'air, assurent l'étanchéité à l'air. Le bardage en Red Cedar oppose un bleu pigeon aux teintes rougeoyantes du bois. Les lames hydrofugées de 135 x 22 mm, teintées dans la masse en usine, garantissent une protection



“ *La lumière naturelle valorise le mélange des matières, installant sobriété et modernité à ce lieu unique.* ”

de quatre années contre les UV. Les pigments limitent le grisaillement naturel du bois. Les lignes droites confèrent à la résidence sobriété et modernité. Image renforcée par la toiture terrasse. Composée à 95 % de caoutchouc naturel, la couverture en Rhepanol® s'installe à la manière d'un liner de piscine. Ce produit nécessite néanmoins quelques précautions lors de sa pose, notamment lors du collage. La structure s'est vue renforcée pour permettre la construction d'une terrasse. Pour faire face aux intempéries, la toiture s'incline de 3 % afin de faciliter l'évacuation des eaux de pluie. Les 320 mm de laine de chanvre garantissent une isolation thermique, acoustique et phonique exceptionnelle. Le constructeur a pensé la maison dans ses moindres détails pour un confort au quotidien.

Côté jardin, les lignes s'arrondissent pour mimer la proue d'un navire. En plus d'être esthétique, le décrochement protège l'intérieur d'un trop fort ensoleillement au cours de l'été. Entièrement décloisonnées, les pièces à vivre s'ouvrent sur l'extérieur grâce aux nombreuses baies vitrées. Toutes les ouvertures bénéficient de double vitrage anti-effraction. La lumière naturelle suit le cycle du soleil et offre à la maison un éclairage de premier ordre.





Les larges lames du parquet en doussier font un rappel avec les teintes du bardage. Le lambris blanc vieillit habille une grande partie des murs intérieurs.



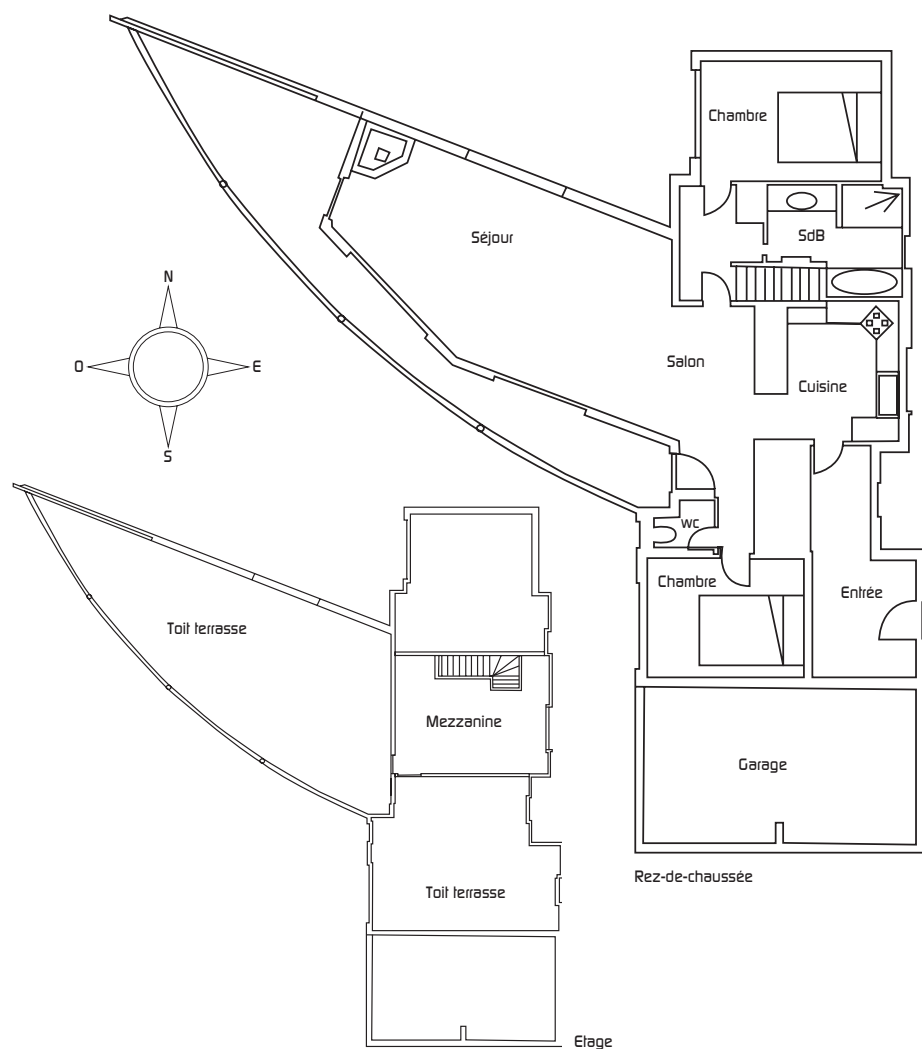
La sélection des matériaux intérieurs ne laisse pas de place au hasard. Soignés dans les moindres détails, le bois, le grès cérame et la pierre noire du plan de travail de la cuisine apportent un cachet supplémentaire. Le parquet massif contrecollé en doussier n'est pas sans rappeler les teintes pourpres du bardage. Ses caractéristiques techniques conviennent pleinement au système de chauffage par le sol. La pompe à chaleur par aérothermie, couplée à un ballon d'eau chaude par géothermie, alimente un plancher chauffant basse température. La cheminée dans le salon fait résonner, pour le plaisir, le crépitement des bûches.

Architecte et constructeur ont su conjuguer avec talent leur savoir-faire pour une résidence sur mesures.

Texte : Nicolas Poirier - Photos : Arnel Istin

Logée dans la partie haute de la maison, cette chambre offre un accès privilégié à la toiture terrasse. La structure s'est vue renforcée pour y permettre l'accès.





LA FICHE TECHNIQUE

Architecte d'intérieur : Jean-Charles Le Lay

Constructeur : Ouest Wood Habitat

Localisation : Finistère (29)

Année de construction : 2008

Surface habitable : 147 m²

Système constructif : maison à ossature bois.

Revêtement : bardage bicolore en Red Cedar hydrofugé Funlam®.

Chauffage : PAC par aérothermie, ballon d'eau chaude par géothermie, chauffage électrique d'appoint à l'étage et cheminée au RDC.

Isolation : hourdis en polystyrène expansé de 150 mm pour la dalle, laine de chanvre de 320 mm d'épaisseur pour la toiture et 124 mm pour les murs.

Coût de la consommation énergétique : 1200 euros

Voir le carnet d'adresses.