



Reportage

# FORCE DE PROPOSITION

C'est en plein pays fousnantais, à deux pas de la mer, qu'Arnaud Potier et Jean-Charles Le Lay dévoilent leur nouveau projet. Arrondi et lignes droites s'entremêlent autour d'un projet qui mêle subtilement contemporain et douceur de vie. Des esquisses au rendu final, visite guidée.

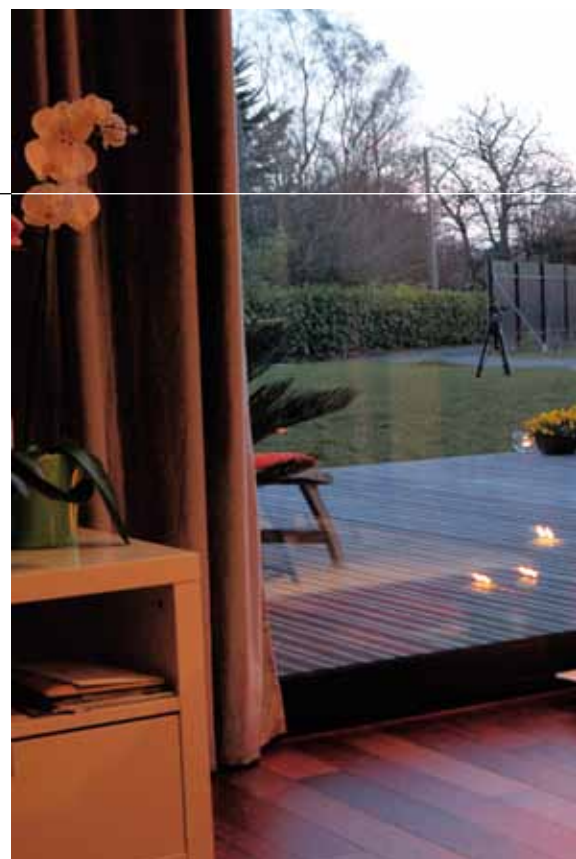




Le projet est arrivé sur le bureau de Ouest Wood Habitat déjà bien avancé dans l'esprit de sa propriétaire. Il ne restait plus qu'aux bureaux d'études de la société et au cabinet d'architecture intérieure de réinterpréter les croquis pour les optimiser et les rendre conformes aux réglementations techniques. Arnaud Potier et Jean-Charles Le Lay ont travaillé de concert sur ce projet réfléchi en amont, pour coller au plus près au cahier des charges, tout en le remodelant de manière à offrir un confort de vie optimal. Initialement tournée vers l'Ouest, la maison oriente aujourd'hui ses pièces à vivre plein Sud pour profiter au maximum de la lumière naturelle et de ses bénéfices. L'agencement des pièces se veut fonctionnel et libère d'importants volumes dans l'espace intérieur. La résidence se tourne sur un vaste jardin bordé de plusieurs terrasses en cumaru pour profiter de la nature environnante, quels que soient les moments de la journée.

*Les murs ont été élargis à 231 mm pour loger les ouvertures coulissantes à rupture de ponts thermiques. Les 7 oeils de bœuf oscillo-battants exhibent fièrement un diamètre de 1100 mm.*

“ L'agencement des pièces se veut fonctionnel et libère d'importants volumes dans l'espace intérieur. ”





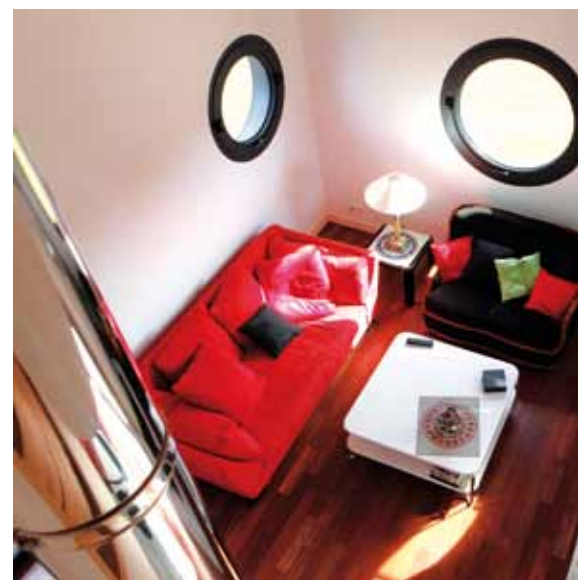
*Le bardage de 135 x 21 mm d'épaisseur mélange un gris lumière à un bleu pigeon. L'association de ces deux teintes allège les volumes.*



“ *Le constructeur a particulièrement bien soigné l'étanchéité à l'air.* ”

OWH et Jean-Charles Le Lay, grâce à leur travail de concertation en amont, n'ont pas rencontré de difficultés lors du dépôt de permis de construire. Sept mois ont été nécessaires pour arriver aux termes de cette construction, travaux de finition inclus. Le bois offre une liberté de création et une rapidité d'exécution que d'autres matériaux ne permettent

pas. Côté chantier, l'entreprise propose du sur mesure. Elle débite les sections de 150 x 50 mm et les assemble sur place pour monter toute l'ossature. Une machine numérique assure la précision des coupes. Placés tous les 40 cm, les entraxes d'ossature s'additionnent aux lisses basses et hautes des murs pour apporter à la structure une solidité





*Les murs intérieurs se ponctuent de bois et de Placostyl® pour créer l'équilibre entre modernité et chaleur.*

*Bois, verre dépoli et métal se confondent dans un intérieur aussi contemporain que chaleureux. Toutes les portes intérieures (Eclisse®) coulissent dans les murs pour ne pas enfamer les volumes.*





à toute épreuve. Un panneau de particule de 10 mm contreventé l'ensemble. La courbe de la toiture, pourvue de portées de 17 mètres, a obligé le constructeur à utiliser une charpente en pin du Nord lamellé-collé. Ce procédé de fabrication améliore la résistance mécanique tout en autorisant l'utilisation de pièces de grandes dimensions ou de formes particulières. Charpente et ossature s'ancrent dans une dalle maçonnée sur un vide sanitaire. Des hourdis en polystyrène expansé (leader 160 EcoVS) de 150 mm d'épaisseur isolent efficacement le plancher des remontées capillaires et des ponts thermiques. Alors qu'Effinergie demande 0,60 m<sup>3</sup>/h/m, la maison affiche fièrement un résultat de 0,22. Les emboîtements de la couver-

ture en zinc quartz en Rhepanol® assurent une parfaite étanchéité à la toiture. Les 330 mm d'ouate de cellulose de la toiture, associés à des panneaux isolants munis de sous faces bois (méthode sarking), assurent une isolation parfaite été comme hiver. Les murs bénéficient d'un vide d'air extérieur et intérieur alliés à une épaisseur de 130 mm de cellulose. Ce même matériau, utilisé aussi dans les cloisons, insonorise totalement le rez-de-chaussée de l'étage. Grâce à la combinaison de tous ces systèmes, la maison se satisfait de simples convecteurs d'appoint et d'un poêle à bois. Arnaud Potier et Jean-Charles Le Lay apportent ici la preuve qu'il est possible de conjuguer, dans un même projet, esthétique et efficacité thermique.



## LA FICHE TECHNIQUE

**Constructeur :** Ouest Wood Habitat

**Architecte d'intérieur :** Jean-Charles Le Lay

**Localisation :** Finistère (29)

**Date de construction :** 2009

**Surface habitable :** 147 m<sup>2</sup>

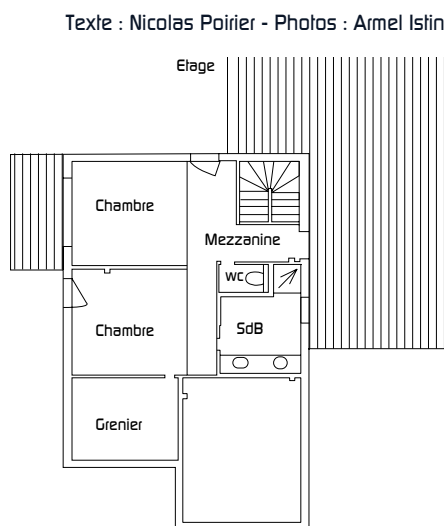
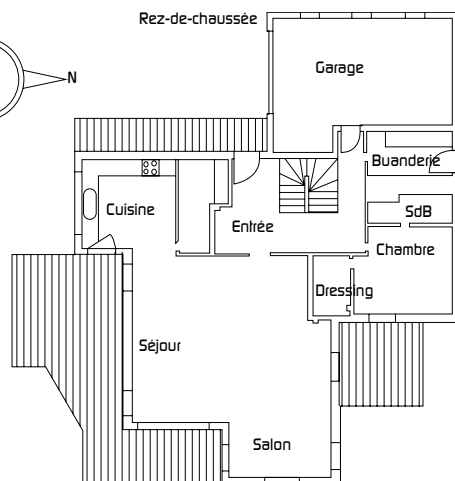
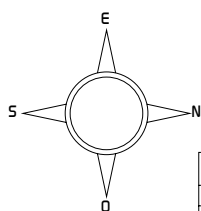
**Système constructif :** ossature bois

**Revêtement :** bardage bicolore en pin du Nord hydrofugé en usine de 135 x 21 mm

**Chauffage :** convecteurs électriques combinés à un poêle à bois

**Isolation :** ouate de cellulose insufflée en 330 mm d'épaisseur pour la toiture et 130 mm pour les murs

Voir le carnet d'adresses.



Texte : Nicolas Poirier - Photos : Amel Istif